

Bek-en-Klouseer (BKS) Virussiekte Gereelde Vrae

Hierdie dokument met gereelde vrae bied duidelike, praktiese leiding oor bek-en-klouseer (BKV) vir verskillende belanghebbendes in Suid-Afrika. Dit bevat nasionale wetgewing, beste praktyke vir biosekuriteit om siektevoorkoming, vroeë rapportering en nakoming te ondersteun.

**Uitgereik op 10 Februarie 2026 deur die Tuinroete February 2026 deur die
Tuinroete Multi-Agentskap Bevelsentrum**

Weergawe 1.0



MUNISIPALE GEBIEDE



Inhoudsopgawe

1. Vir die Publiek en Besoekers.....	3
1.1 Kan mense Bek-en-klouseer kry?	3
1.2 Hoe kan besoekers help om die verspreiding van BKS te voorkom?	3
2. Vir Boere, Vervoerders en Handelaars	3
2.1 Wat is Bek-en-klouseer?	3
2.2 Dra buffels en wilde diere Bek-en-klouseer?	3
2.3 Wat is die tekens van BKS by vee?	3
2.4 Wat moet ek doen indien ek Bek-en-klouseer vermoed?.....	5
2.5 Hoe voorkom ek die verspreiding van BKS op my plaas?.....	5
2.6 Watter dokumente word vereis wanneer vee vervoer word?.....	5
2.7 Voertuighigiëne-vereistes.....	5
3. Regs- en Voldoeningsvrae	5
3.1 Is Bek-en-klouseer 'n aanmeldbare siekte?.....	5
3.2 Watter strawwe geld vir nie-nakoming?	5
3.3 Hoe lank moet diere na verskuiwing in kwarantyn wees?	5
4. Aanmelding en Kontakbesonderhede	6

1. Vir die Publiek en Besoekers

Bek-en-klousee (BKS) is 'n hoogs aansteeklike virussiekte wat klou-draende diere soos beeste, skape, bokke en varke affekteer. Dit hou geen gesondheidsrisiko vir mense in nie, maar mense kan die virus onwetend versprei.

1.1 Kan mense Bek-en-klousee kry?

Nee. Bek-en-klousee word nie as 'n risiko vir menslike gesondheid beskou nie (dit is nie soönoties nie). Mense word nie siek van die virus nie. Mense kan egter die virus aan hul klere, skoene, hande en voertuigbande dra.

1.2 Hoe kan besoekers help om die verspreiding van BKS te voorkom?

- Vermy onnodige besoeke aan plase of areas waar vee aangehou word.
- Volg die beginsel van “kom skoon, gaan skoon”.
- Maak skoene en voertuie skoon en ontsmet dit nadat landelike gebiede besoek is.
- Respekteer en eerbiedig plaaslike biosekuriteitsreëls en kennisgewings op plase.

2. Vir Boere, Vervoerders en Handelaars

2.1 Wat is Bek-en-klousee?

Bek-en-klousee (BKS) is 'n hoogs aansteeklike virussiekte wat klou-draende diere affekteer. Die virus kom voor in die speeksel, melk, urine, mis, blaasvloeistof en asem van besmette diere. Dit versprei deur direkte kontak, aërosole, besmette toerusting, voertuie en mense.

2.2 Dra buffels en wilde diere Bek-en-klousee?

Ja. Bek-en-klousee is nie net beperk tot plaasdiere nie. Sekere wildspesies, veral Afrika-buffels, kan die virus dra sonder om enige sigbare tekens van siekte te toon. Buffels word erken as natuurlike draers van spesifieke Bek-en-klousee-virusstamme in Suid-Afrika.

Ander klou-draende wilds diere, soos bokke, vlakvarke en ander wildspesies, kan ook besmet raak en die virus na vee versprei deur direkte of indirekte kontak.

Om hierdie rede word spesiale siektebeheergebiede, bewegingsbeperkings en omheiningsmaatreëls in dele van Suid-Afrika toegepas, veral naby bewaringsgebiede soos nasionale parke, om oordrag tussen wild en vee/plaasdiere te voorkom.

2.3 Wat is die tekens van BKS by vee?

Algemene tekens sluit in:

- Blase en sere in die bek, tong, tandvleis of lippe
- Oormatige speekselafskieding en sukkel om te eet
- Mankheid/Kreupelheid as gevolg van letsels aan die pote
- Blase rondom die hoewe en kroonrand (die strook weefsel bo-aan 'n hoef by perde, beeste, ens.) waar die vel in die harde hoefwand oorgaan)
- Skielike afname in melkproduksie
- Vrek van jong diere



Bees se tandvleis: Daar is 'n lang oop seer (ooggebarsde blaas) onder die voortande.



Bees se lip: Die binneste wangslimvlies het 'n oop seer (ooggebarsde blaas).



Bees se neus met 'n waterige blaas binne die neusgat.



Slymvlies (naby-aansig): Daar is verskeie onreëlmatig gevormde oop sere (ooggebarsde blase) op die pens.



Bees se tong: 'n Groot blaas waar die boonste laag los geraak het, is heeltemal af in die middel. Hierdie letsel het waarskynlik ontstaan toe verskeie kleiner blase saamgesmelt het.



Bees se tong: Verskeie genesende blase het geelbruin rande.



Bok se mondslymvlies: Daar is 'n groot oop seer (ooggebarsde blaas) aan die voorkant van die onderste wangslimvlies.



Speen: Daar is 'n ooggebarsde blaas op die punt van die speen.



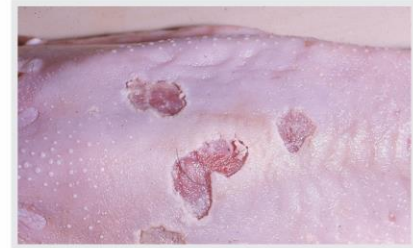
Bok se mondslymvlies: Daar is 'n groot seer aan die voorkant van die onderste wangslimvlies wat gedeeltelik besig is om te genees.



Vark se poot: 'n Ooggebarsde blaas by die kroonrand van die klou strek tot in die vel tussen die kloue.



Vark se poot: Groot krake by die kroonrand van die klou kom voor voordat die klou begin afskilfer of loskom.



Tong: Daar is verskeie groot oop sere op die oppervlak.



Vark se poot: Daar is 'n ooggebarsde blaas op die agter-buitekant van die klou, met skade onder die hak.



Vark se poot: Daar is 'n ongebreekte blaas op die agterrand van die linkerklou, en 'n ooggebarsde blaas op die hak van die regterklou.



Vark se tong: Baie droë blase het oopgebars en bevat nie meer vloeistof nie.



Skaap se hart: 'n Bleek area van beskadigde hartspleer is sigbaar op die buite-oppervlak van die hart.

2.4 Wat moet ek doen indien ek Bek-en-klouseer vermoed?

Rapporteer die vermoede onmiddellik aan u naaste Staatsveearts of Dieregesondheidstegnikus. Moenie diere, produkte, voertuie of toerusting van die eiendom verwyder nie. Moenie aangetaste of blootgestelde diere slag of verkoop nie.

2.5 Hoe voorkom ek die verspreiding van BKS op my plaas?

- Isoleer siek diere onmiddellik.
- Staak alle beweging van diere.
- Moenie toerusting met naburige plase deel nie.
- Maak toerusting, voertuie en klere deeglik skoon en ontsmet dit.
- Beperk besoekers tot die plaas.

2.6 Watter dokumente word vereis wanneer vee vervoer word?

Wanneer vee verskuif word, word die volgende dokumente vereis:

- Gesondheidsertifikaat (Eenaarsverklaring).
- Veeverskuiwingspermit (waar van toepassing).
- Bewys van identifikasie en brandmerk (Artikel 6 & 8 Vorms ingevolge die Wet op Veediefstal, 1959).
- BKS-spesifieke permitte wanneer beheermaatreëls van krag is.

2.7 Voertuighigiëne-vereistes

Voertuie wat diere vervoer, moet deeglik skoongemaak en ontsmet word. Alle mis en organiese materiaal moet verwyder word. Goedgekeurde ontsmettingsmiddels sluit in sitroensuuroplossings, natriumkarbonaat, jodium-gebaseerde ontsmettingsmiddels en ander virusdodende middels wat volgens die vervaardiger se instruksies aangewend moet word.

3. Regs- en Voldoeningsvrae

3.1 Is Bek-en-klouseer 'n aanmeldbare siekte?

Ja. Bek-en-klouseer is 'n beheerde en aanmeldbare siekte ingevolge die Wet op Dieresiektes, 1984 (Wet 35 van 1984). Versuiming om vermoedelike gevalle aan te meld, is 'n oortreding.

3.2 Watter strawwe geld vir nie-nakoming?

Versuim om aan siektebeheermaatreëls, bewegingsbeperkings of dokumentasievereistes te voldoen, kan lei tot boetes van tot R8 000 of gevangenisstraf van tot twee jaar, of beide.

3.3 Hoe lank moet diere na verskuiwing in kwarantyn wees?

Diere moet vir 'n minimum tydperk van 28 dae ná verskuiwing in kwarantyn gehou word.

4. Aanmelding en Kontakbesonderhede

Vermoedelike gevalle van Bek-en-klouseer moet onmiddellik by die naaste Staatsveearts aangemeld word.

Persone kan ook die Tuinroete Distriksmunisipaliteit se Noodoproepsentrum kontak.

Tuinroete Distriksmunisipaliteit Noodoproepsentrum

044 805 5071 / 081 709 5193

Dr Leana Janse van Rensburg

Staatsveearts (George)

044 803 3770 / 083 797 0010

leana.jansevanrensburg@westerncape.gov.za

Dr Cathy Fox

Staatsveearts (Oudtshoorn)

044 203 9443/5 / 082 699 6043

cathy.fox@westerncape.gov.za